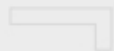
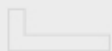
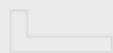
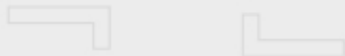
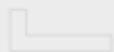
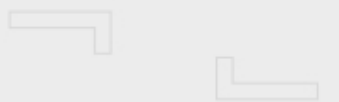
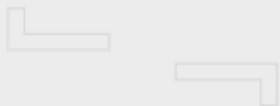


**POUR L'ÉCOLE
DE LA CONFIANCE**



académie
La Réunion



RÉGION ACADÉMIQUE



RÉPUBLIQUE FRANÇAISE

PRESENTATION DU PROTOCOLE SANITAIRE Rentrée scolaire 2020/2021

- **GUIDE RELATIF AU FONCTIONNEMENT DES ÉCOLES ET ÉTABLISSEMENTS SCOLAIRES DANS LE CONTEXTE COVID-19 À COMPTER DE LA RENTRÉE SCOLAIRE 2020-2021**



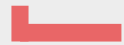
SOMMAIRE

- **La Covid 19**
- **Les fondamentaux**
- **Le nettoyage et la désinfection des locaux et des matériels**
- **Procédure de gestion d'un cas Covid-19**

POUR L'ÉCOLE
DE LA CONFIANCE

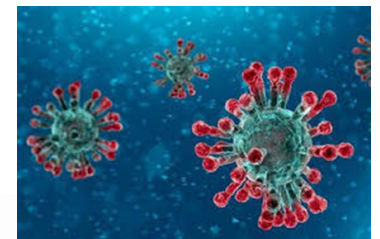


RÉGION ACADÉMIQUE



La Covid-19

- Les coronavirus forment **une vaste famille de virus** qui peuvent être pathogènes chez l'homme.
- On sait que, chez l'être humain, plusieurs coronavirus peuvent entraîner **des infections respiratoires** dont les manifestations vont du simple rhume à des maladies plus graves comme le syndrome respiratoire du Moyen-Orient (MERS) et le syndrome respiratoire aigu sévère (SRAS).
- Le dernier coronavirus qui a été découvert est responsable de la maladie à coronavirus 2019 (**Covid-19**).
- Le Covid-19 est la maladie infectieuse causée par le dernier coronavirus qui a été découvert.
- Ce nouveau virus (SARS Cov2) et **cette maladie étaient inconnus** avant l'apparition de la flambée épidémique à Wuhan (Chine) en décembre 2019.



L'incubation

Le délai d'incubation est la période entre la contamination et l'apparition des premiers symptômes.

Le délai d'incubation de la COVID-19 est de 3 à 5 jours en général, il peut toutefois s'étendre jusqu'à 14 jours.

Pendant cette période, le sujet peut être contagieux 24h à 48h avant l'apparition des symptômes plus ou moins importants ou pas de symptômes dans le cas des formes asymptomatiques

Le coronavirus est dangereux pour trois raisons :

Il est **contagieux avant d'être symptomatique**, c'est-à-dire qu'une personne contaminée, mais qui ne ressent pas encore de symptômes, peut contaminer d'autres personnes;

Environ 15% des cas constatés ont des complications et 5% ont besoin d'être hospitalisés en réanimation.

Il est **très contagieux** : chaque personne infectée peut contaminer au moins 3 personnes en **l'absence de mesures de protection**.

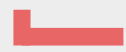
Les modes de transmission

- La maladie peut se transmettre d'une personne à l'autre par le biais de **gouttelettes respiratoires expulsées par le nez ou par la bouche** lorsqu'une personne tousse, éternue ou parle.
- Les études menées à ce jour semblent indiquer que le virus responsable de la Covid-19 est **principalement transmissible par contact avec des gouttelettes respiratoires.**
- Ces gouttelettes peuvent se retrouver **sur des objets ou des surfaces** autour de la personne en question.
- On peut alors contracter le Covid-19 **si on touche ces objets ou ces surfaces et si on se touche ensuite les yeux, le nez ou la bouche.**

POUR L'ÉCOLE
DE LA CONFIANCE



RÉGION ACADÉMIQUE



Les Fondamentaux



Les 5 fondamentaux du protocole sanitaire

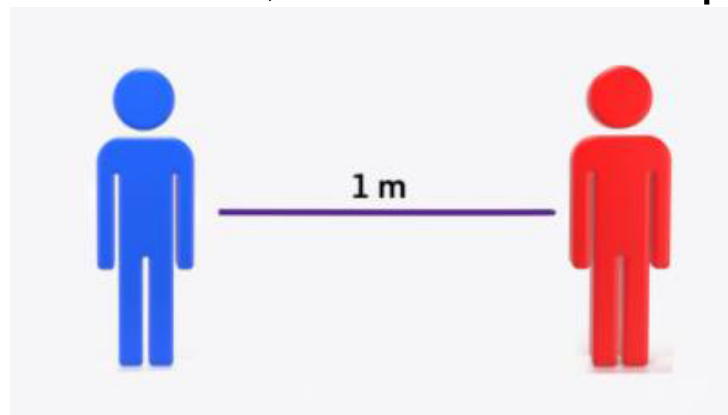
- La distanciation physique
- L'application des gestes barrière
- La limitation du brassage des élèves
- Le nettoyage et la désinfection des locaux et des matériels

La distanciation physique

Dans les espaces clos (salles de classe, ateliers, bibliothèques, réfectoires, cantines, internats, etc.), la distanciation physique n'est plus obligatoire lorsqu'elle n'est pas matériellement possible ou qu'elle ne permet pas d'accueillir la totalité des élèves.

Néanmoins, les espaces sont organisés de manière à maintenir la plus grande distance possible entre les élèves.

Dans les espaces extérieurs, la distanciation physique ne s'applique pas.



Application des gestes barrière

- En permanence, partout et par tout le monde (moyen de prévention le plus efficace)
- Ils doivent faire l'objet d'une sensibilisation et d'une approche pédagogique adaptée à l'âge de l'élève.



1. Le lavage des mains

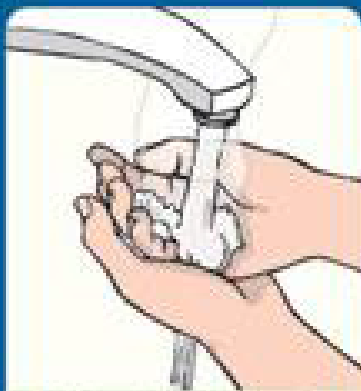
- Les mains sont responsables de la **transmission de 80% des microbes**, d'où la nécessité de bien se les laver régulièrement.
- Le lavage des mains est essentiel, consiste à laver à l'eau et au savon toutes les parties des mains pendant au moins 30 secondes. Le séchage doit être soigneux si possible en utilisant une serviette en papier jetable, ou sinon en laissant sécher ses mains à l'air libre. Les serviettes à usage collectif sont à proscrire
- Gare aux poignées de porte, rampes, garde-corps, bouton d'ascenseur, interrupteur, etc. Après chaque contact avec ces objets, il faut repasser par l'étape du **lavage des mains**.
- Lavage le plus fréquemment possible (**arrivée et sortie, avant et après la récréation, avant et après les repas, avant et après les toilettes**).
- Le lavage des mains aux lavabos peut se réaliser sans mesure de distance physique.

- Si vous n'avez exceptionnellement pas la possibilité de vous laver les mains à l'eau et au savon, optez pour la friction des mains avec la solution hydroalcoolique (sous l'étroite surveillance d'un adulte à l'école primaire).

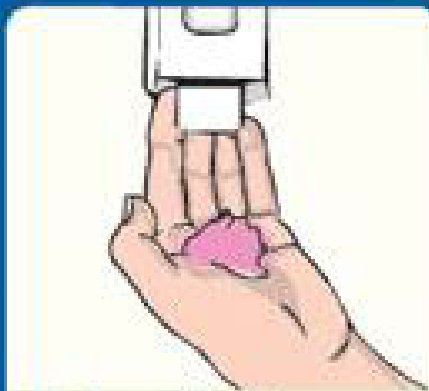
La Solution Hydro Alcoolique s'utilise uniquement sur des mains :

- Non mouillées
- Sans salissures
- Non irritées
- Avec une quantité minimale de produits correctement appliquée

Comment se laver les mains



1 Mouillez vos mains



2 Savon liquide



3 Moussez, frottez - 20 sec



4 Rincez - 10 sec



5 Sechez vos mains



6 Fermez le robinet

N'OUBLIEZ PAS DE LAVER:

- entre vos doigts
- sous vos ongles
- et le dessus de vos mains

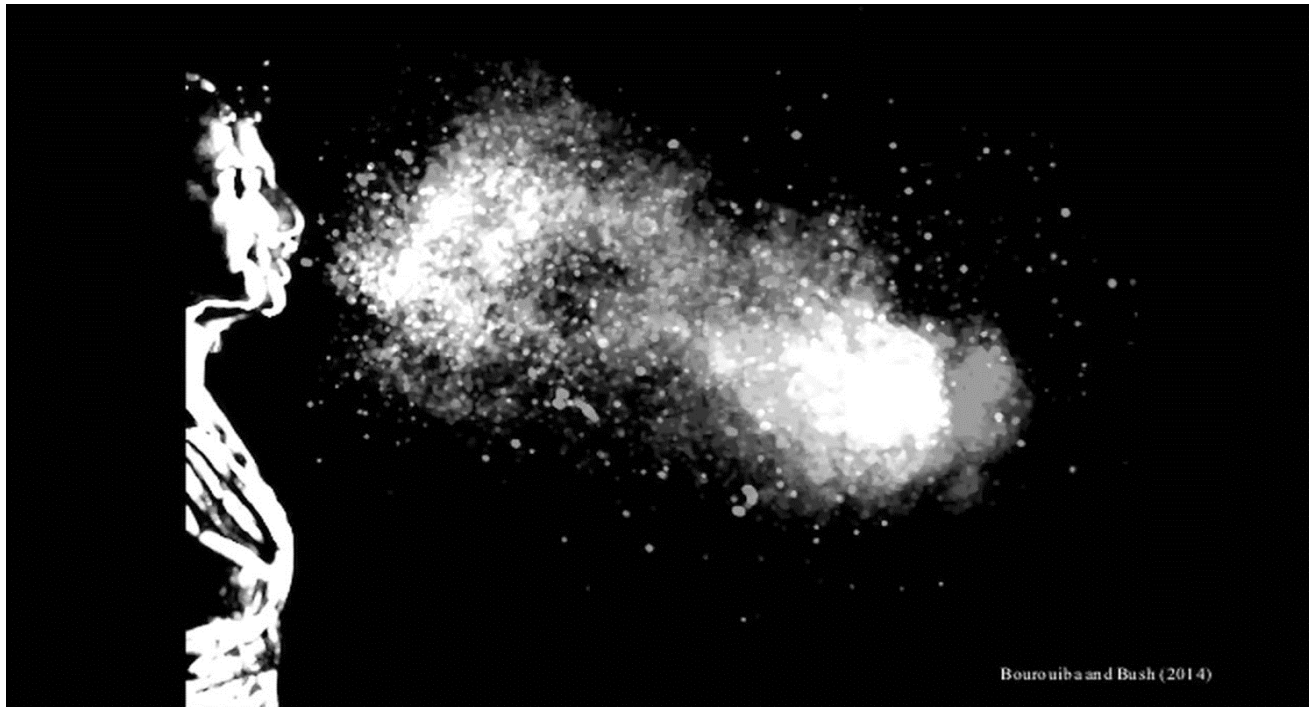
Vidéo Lavage des mains

Vidéo La friction hydroalcoolique

2. Tousser ou éternuer dans son coude

Pourquoi tousser ou éternuer dans son coude?

Lors d'un éternuement ou d'une quinte de toux, nous expulsions un **nuage composé de gaz, d'air chaud et humide** dans lequel sont suspendues des gouttelettes de plusieurs tailles. Ces dernières peuvent contenir des agents pathogènes qui véhiculent les maladies.



3. Utiliser un mouchoir jetable

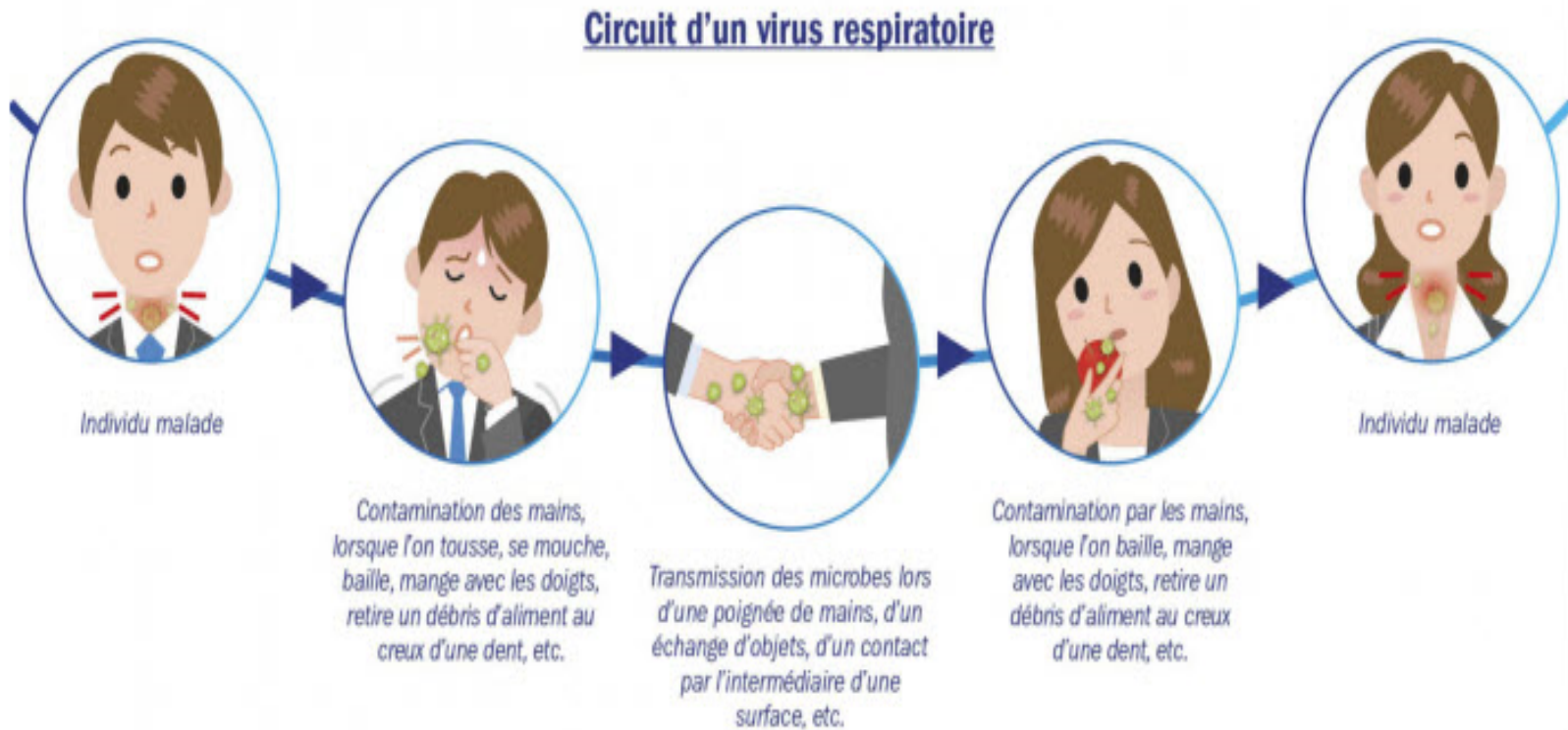
Pourquoi utiliser un mouchoir jetable?

Les virus qui sont évacués du nez quand on se mouche peuvent **survivre plusieurs heures** sur un mouchoir (8 à 12 heures pour le virus de la grippe par exemple).

Voilà pourquoi il faut se moucher de préférence avec un mouchoir en papier à usage unique et ne pas le remettre ensuite, dans sa poche pour le réutiliser.

4. Saluer sans se serrer la main, éviter les embrassades

Se serrer la main



Le masque

Personnels :

Port obligatoire du masque « grand public » pour tout les personnels dans les situations où la distanciation d'au moins un mètre ne peut être garantie dans les espaces communs de l'établissement, notamment les salles des professeurs.

Le port du masque n'est pas obligatoire pour les personnels :

- pendant les cours à l'école maternelle,
- lorsqu'ils sont à une distance d'au moins un mètre des élèves en école élémentaire, en collège et en lycée.

Élèves :

Port obligatoire du masque « grand public » pour les pour les collégiens et lycéens dans les espaces clos et extérieurs, lors de leurs déplacements ainsi qu'en classe lorsque la distanciation d'un mètre ne peut être garantie et qu'ils sont placés face à face ou côte à côte.

Le port du masque n'est pas recommandé pour les élèves en école élémentaire. Toutefois des masques seront à disposition pour répondre à des besoins ponctuels.

Le port du masque est proscrit pour les élèves en école maternelle.

Continuons d'appliquer les gestes barrières



Lavez-vous très régulièrement les mains



Toussez ou éternuez dans votre coude ou dans un mouchoir



Utilisez un mouchoir à usage unique et jetez-le

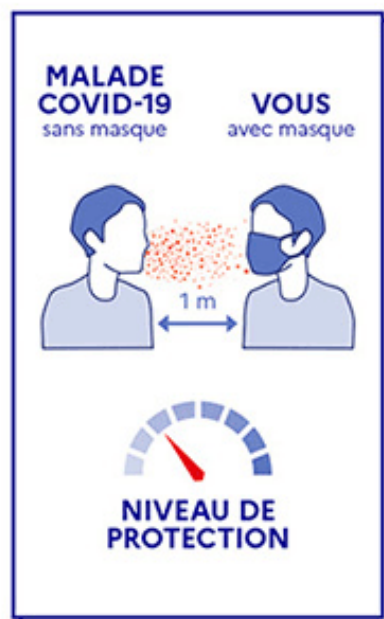
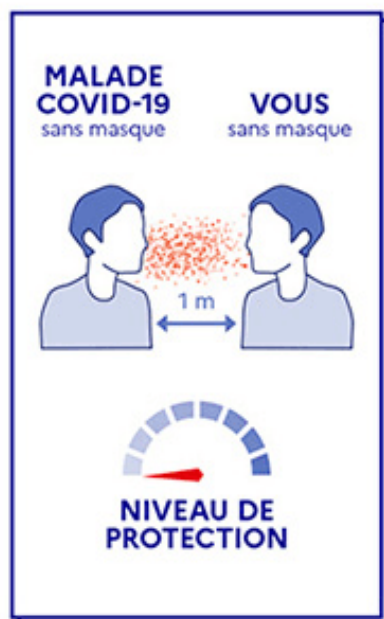


Saluez sans se serrer la main, évitez les embrassades



Respecter une distance de 1 mètre

Protégeons-nous, portons tous des masques



ATTENTION : Ce masque ne remplace pas les gestes barrières.

Il ajoute une barrière physique, lorsque vous êtes en contact étroit avec d'autres personnes.

Comment reconnaître un masque grand public commercialisé



Ils doivent être désignés de la manière suivante :

Masque barrière AFNOR SPEC S76-001

Changement au bout de 4h

Lavage à 60° pendant 30 minutes

Lorsque le masque n'est pas utilisé, il peut être soit suspendu à une accroche isolée, soit replié sans contacts extérieur/intérieur (ne pas le rouler) et stocké dans une pochette individuelle.

COVID-19

BIEN UTILISER SON MASQUE

Comment mettre son masque



1 Bien se laver les mains



2 Mettre les élastiques derrière les oreilles

ou



3 Nouer les lacets derrière la tête et le cou



3 Pincer le bord rigide au niveau du nez, s'il y en a un, et abaisser le masque en dessous du menton

Comment retirer son masque



1 Se laver les mains et enlever le masque en ne touchant que les lacets ou les élastiques



2 Après utilisation, le mettre dans un sac plastique et le jeter

ou



3 s'il est en tissu, le laver à 60° pendant 30 min



3 Bien se laver les mains à nouveau

Le masque est un moyen de protection complémentaire qui ne remplace pas les gestes barrières



[GOUVERNEMENT.FR/INFO-CORONAVIRUS](https://www.gouvernement.fr/info-coronavirus)



0 800 130 000
(appel gratuit)

VF0185-00010003 - 30 avril 2020

Vidéo les masques barrière
Comment mettre un masque

La limitation du brassage d'élèves

La limitation du brassage entre classes et groupes d'élèves ainsi que dans les transports scolaires n'est plus obligatoire.

En fonction de leur taille, les écoles et établissements scolaires organisent le déroulement de la journée et des activités scolaires pour limiter, dans la mesure du possible, les regroupements et les croisements importants.

Les arrivées et départs sont particulièrement étudiés pour limiter au maximum les regroupements d'élèves et/ou de parents.

POUR L'ÉCOLE
DE LA CONFIANCE

académie
La Réunion



RÉGION ACADÉMIQUE



RÉPUBLIQUE FRANÇAISE

Le nettoyage et la désinfection des locaux et des matériels

Le nettoyage et la désinfection

Essentiel dans la lutte contre la propagation du virus

Un nettoyage des sols et des grandes surfaces (tables, bureaux) est réalisé au minimum une fois par jour

Un nettoyage désinfectant des surfaces les plus fréquemment touchées par les élèves et personnels dans les salles, ateliers et autres espaces communs (comme les poignées de portes) est également réalisé au minimum une fois par jour.

Les tables du réfectoire sont nettoyées et désinfectées après chaque service.

L'accès aux jeux, aux bancs et espaces collectifs extérieurs est autorisé. La mise à disposition d'objets partagés au sein d'une même classe ou d'un même groupe constitué (ballons, jouets, livres, jeux, journaux, dépliants réutilisables, crayons, etc.) est permise.

Éviter l'utilisation de vaporisateur ou pulvérisateur afin de limiter l'inhalation d'aérosol de produit désinfectant (irritant les voies respiratoires).

Ne pas utiliser d'aspirateur.

Ne pas réaliser ces opérations de nettoyage-désinfection en présence des élèves. Un temps d'attente conforme aux prescriptions des produits utilisés doit être respecté avant accès des élèves.

Les produits sont tenus hors de portée des élèves.

Aération des classes et autres locaux est fréquente (toutes les trois heures). Elle dure au moins 10 à 15 minutes et est assurée au moins trois fois par jour (avant l'arrivée des élèves, durant les récréations et la pause méridienne ainsi que le soir pendant le nettoyage des locaux).

En cas de ventilation mécanique, il s'agit de s'assurer de son bon fonctionnement et de son entretien.

POUR L'ÉCOLE
DE LA CONFIANCE

académie
La Réunion



RÉGION ACADÉMIQUE



RÉPUBLIQUE FRANÇAISE

PROCEDURE DE GESTION D'UN CAS COVID-19

Symptômes évocateurs : toux, éternuement, essoufflement, mal de gorge, fatigue, troubles digestifs, sensation de fièvre, **perte du goût ou de l'odorat.**

- Dans l'hypothèse où une personne accueillie présente des symptômes au sein de l'établissement, la conduite à tenir est la suivante :
 - Isolement immédiat de la personne :
 - *S'il s'agit d'un adulte : avec un masque si le retour à domicile n'est pas immédiatement possible
 - *S'il agit d'un élève : avec un masque pour les enfants en âge d'en porter, à l'infirmerie ou dans une pièce dédiée permettant sa surveillance dans l'attente de son retour à domicile ou de sa prise en charge médicale.
- Respect impératif des gestes barrière.
- S'il s'agit d'un élève, appel sans délai des parents/responsables légaux pour qu'ils viennent chercher l'élève en respectant les gestes barrière.

- Rappel par le directeur d'école ou le chef d'établissement de la procédure à suivre à savoir : éviter les contacts et consulter le médecin traitant qui décidera de l'opportunité et des modalités de dépistage le cas échéant.
- Un appui du médecin ou de l'infirmier de l'éducation nationale qui pourra être sollicité si les parents/responsables légaux sont en difficulté pour assurer cette démarche de prise en charge.
- Nettoyage approfondi de la pièce où a été isolée la personne après un temps de latence de quelques heures.
- Poursuite stricte des gestes barrière.
- **S'il s'agit d'un élève, il ne pourra revenir en classe qu'après un avis du médecin traitant, du médecin de la plateforme Covid-19 ou du médecin de l'éducation nationale.** Une fiche liaison existe à cet effet.

En cas de test positif

- Les services académiques sont immédiatement informés et se rapprochent sans délai des autorités sanitaires et de la collectivité de rattachement.
- Les modalités d'identification et de dépistage des cas contacts ainsi que les modalités d'éviction sont définies par l'Agence Régionale de Santé(ARS). Des décisions de septaine, quatorzaine, de fermeture de classe, de niveau ou d'école pourront être prises par l'ARS en lien avec la préfecture, les autorités académique et territoriales
- Les locaux occupés et objets potentiellement touchés par la personne dans les 48h qui précèdent son isolement font l'objet d'un nettoyage approfondi minutieux.
- Les personnels et les parents des élèves ayant pu rentrer en contact avec la personne malade sont informés.

**POUR L'ÉCOLE
DE LA CONFIANCE**



RÉGION ACADÉMIQUE

